

膝节长1.76, 后跗节和跗节长1.60; 第IV步足分别为1.44和1.36。腹部的前端有一宽的褐色横带, 其后方为一个白色三角斑, 斑内有一条正中深色纹, 并向两侧分支, (在副模标本中, 此斑纹仅存部分或全消失)。腹部两侧及腹面灰褐色, 腹面两侧有不规则的白条纹。外雌器与五纹园蛛 *A. pentagrammius* (Karsch) 相似, 但本种垂体较短较宽, 本种个体较小, 腹部背面斑纹也不同。

**观察标本:** 编译自 Fox, 1938年对四川茂平 (海拔3500英尺 $\approx$ 1067米) 的8♀♀标本的描述。(1927年7月采。)

**地理分布:** 中国 (四川)。

**春花园蛛 *Araneus chunhuaia* Zhu et al., 1988 (图80)**

*Araneus chunhuaia* Zhu et al., 1988 *J. Hebei Normal Univ.* 1-2: 54, figs. 12-16 (♀♂)

雌蛛体长10.08—7.04。中眼域长等于宽 (0.48:0.48), 前边大于后边 (0.48:0.43)。背甲黄色, 有黑褐色缘及黑褐色斑。胸甲黄褐色。颚叶、下唇黄色, 端部黄白色。步足黄色, 有深色环纹。足式为1, 2, 4, 3。腹背基色为黄色, 叶状斑明显。两肩突很小。腹部的腹面褐色, 在前侧及后部两侧各有一对黄斑。外雌器的垂体长, 端部不十分膨大, 较中部为狭。

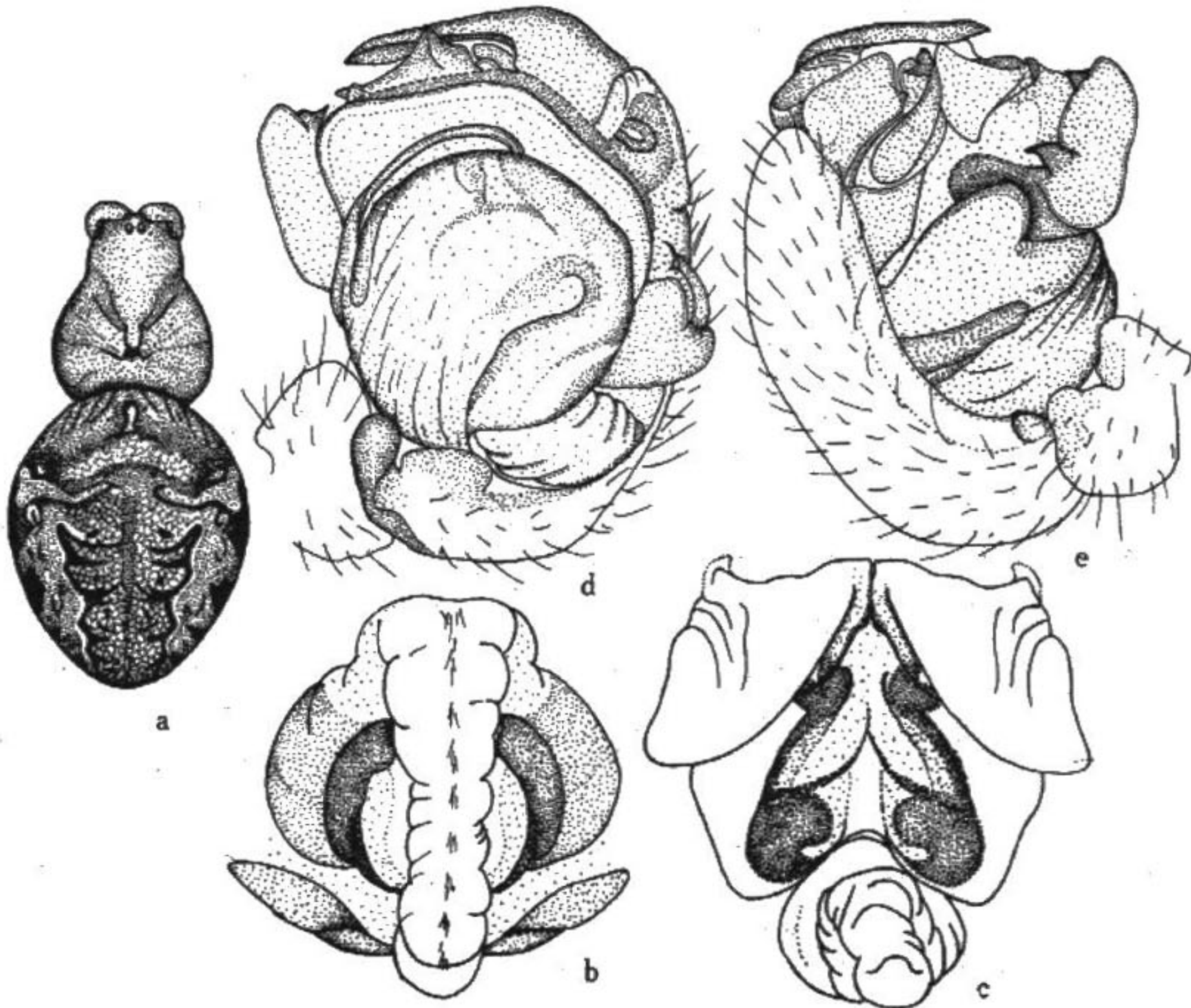


图80 春花园蛛 *Araneus chunhuaia* Zhu et al., 1988  
 a. 雌蛛外形 body (♀), b-c. 外雌器 epigynum: b. 腹面观 ventral,  
 c. 背面观 dorsal, d-e. 触肢器 palpal organ: d. 腹正中观 mesal, e. 前侧观 prolateral

雄蛛体长6.40。体色及斑纹同雌蛛。下颚外侧近基部有一个三角形钩突。足式与雌蛛同。触肢器的中突长卵形，背端的两侧各有一个齿状突，下缘向内凹。

观察标本：9♀♀1♂♂，山西关帝山，1982年8月3日，朱明生采。

地理分布：中国（山西）。

轮基园蛛 *Araneus circumbasilaris* Yin et al., 1990 (图81)

*Araneus circumbasilaris* Yin et al., 1990 Spiders In China: 29, figs. 69—73 (♀)

两眼列稍后曲，前列4眼几乎等大，小于后眼列各眼。前中眼呈倒八字排列，中眼间距（中线处）稍大于前中眼直径。前中侧眼间距约等于前中眼直径的2倍。后中眼最大，眼面朝外侧，中眼间距（两眼丘间距离）稍大于后中眼半径，后侧眼稍大于前侧眼。后中侧眼间距约为后中眼直径的一倍半。中眼域近方形，长等于宽，后边稍微大于前边。背甲及附肢褐色，前齿堤4齿，后齿堤2齿，胸甲灰褐色，3个黄白点位于前缘左右角及后缘中央。腹部三角形，背面黄白色，肩部微隆起，肌痕小不甚明显，3对黑色短斜线排列成行，相当于叶斑的外缘，但无成形的叶斑。腹面正中为黄白碎瓷斑，两侧缘黄白边，纺器褐色，在正中斑的下方和纺器的上角有一对白斑。外雌器基部椭圆形，垂体位于中间，前后基本等宽。两侧隆起部分，中间低凹，内部结构纳精囊两室，一呈长茄形，一为球形，交媾管短，交媾孔处有一盖状栓塞物。

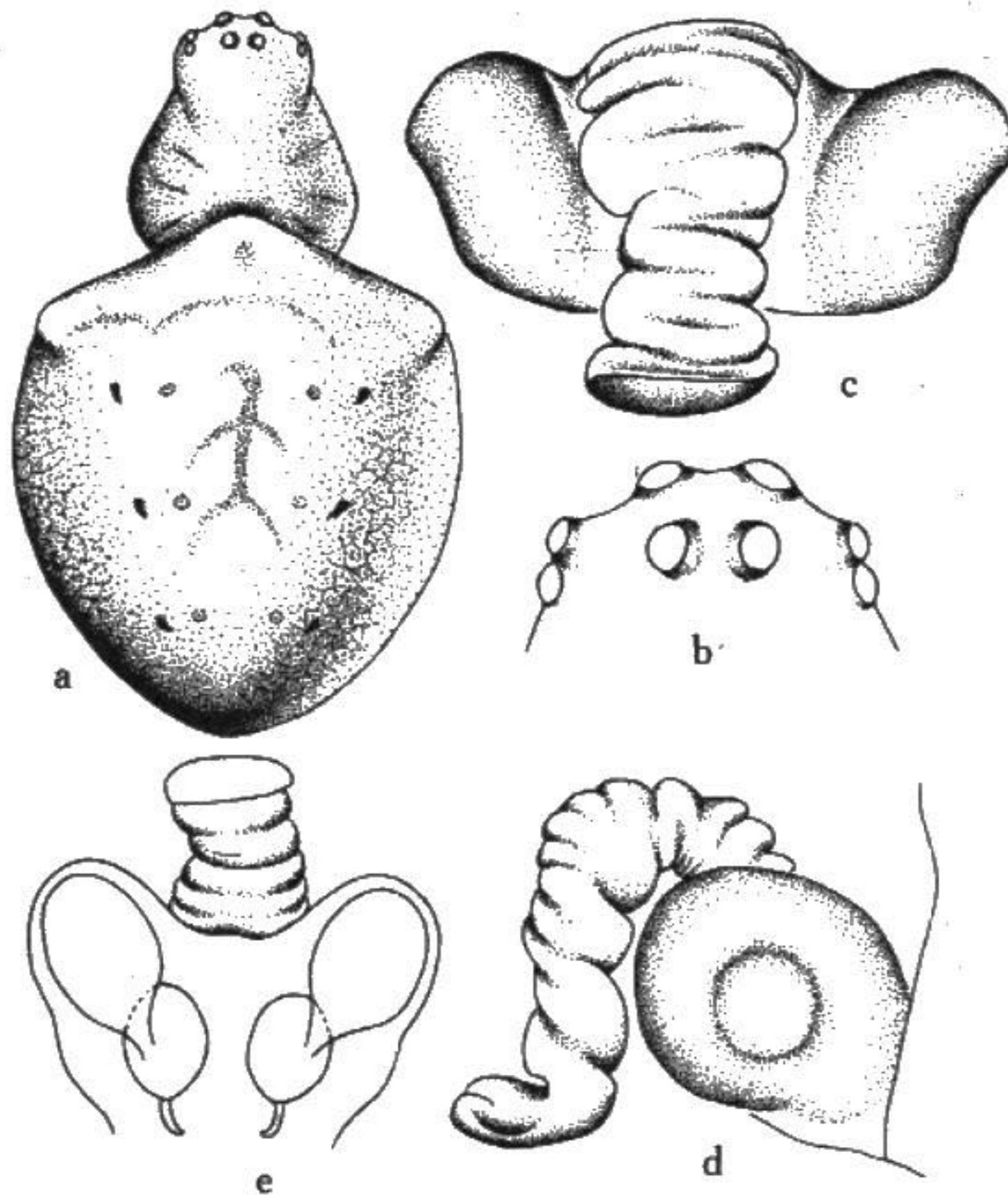


图81 轮基园蛛 *Araneus circumbasilaris*

a. 雌蛛外形 body (♀), b. 眼区 ocular region, c—e. 外雌器 epigynum:

c. 腹面观 ventral, d. 侧面观 lateral, e. 后背面观 posteriodorsal